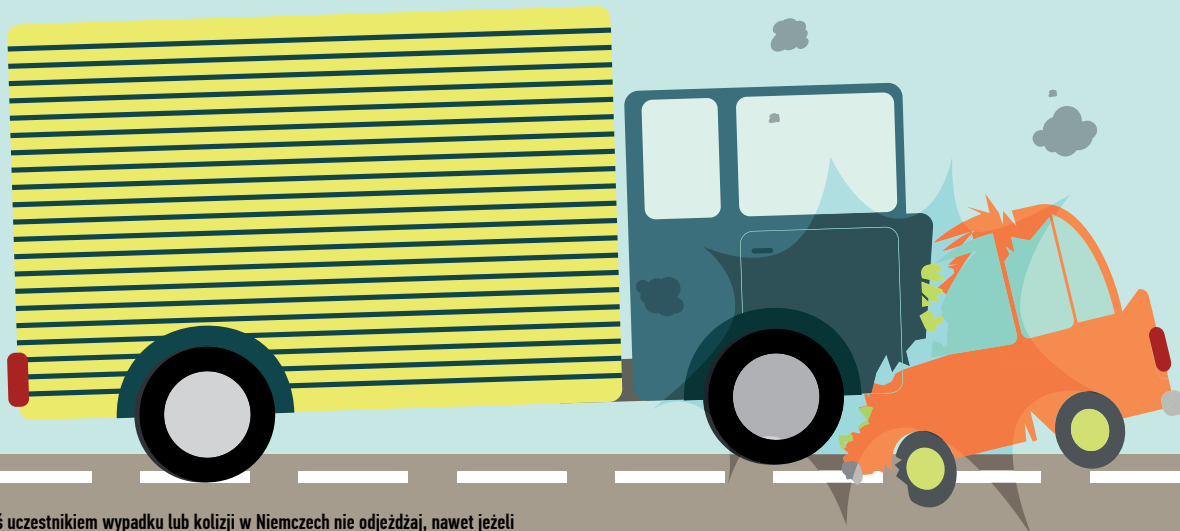


UCIECZKA KIEROWCY Z MIEJSCA KOLIZJI W NIEMCZECH
PROWADZI DO ZAKAZU JAZDY NA TERENIE NIEMIEC

ODDALENIE SIĘ Z MIEJSCA WYPADKU



Jeżeli jesteś uczestnikiem wypadku lub kolizji w Niemczech nie odjeżdżaj, nawet jeżeli ewidentnie jest, że nie jesteś sprawcą lub współwinnym tego zdarzenia.

Zarzut ucieczki z miejsca wypadku lub kolizji jest coraz częściej przedmiotem spraw karnych polskich kierowców w Niemczech. Wszystko za sprawą przepisu skodyfikowanego w § 142 niemieckiego kodeksu karnego (StGB, niedozwolone oddalenie się z miejsca wypadku). Jego sensem i celem jest ochrona cywilnoprawnych interesów osób trzecich, a tym samym umożliwienie poszkodowanym dochodzenia roszczeń odszkodowawczych, spowodowanych zdarzeniem. Dotyczy to w szczególności zabezpieczenia materiału dowodowego.



Autor artykułu
Martin Pfnür
jest adwokatem niemieckiej
Kancelarii Balduin Pfnür & Partner,
Görlitz/Berlin.

BALDUIN • PFNÜR & PARTNER

••• Rechtsanwälte Steuerberater

W Republice Federalnej Niemiec na odpowiedzialność karną za niedozwolone oddalenie się z miejsca wypadku naraża się ten, kto będąc jego uczestnikiem na drodze publicznej oddali się z miejsca zdarzenia, uniemożliwiając pozostałym uczestnikom wypadku, w szczególności osobom poszkodowanym, ustalenie swojej tożsamości, identyfikację prowadzonego przez siebie pojazdu oraz stwierdzenie rodzaju swojego udziału w zdarzeniu. Chyba, że odczekał odpowiedni do danych okoliczności okres czasu, w którym nikt nie podjął się poczynienia takich ustaleń.

Zgodnie z zapisem § 142 ust. 2 StPO odpowiedzialność karna grozi także temu, kto, co prawda, słusznie opuścił miejsce zdarzenia, jednak nie umożliwił poczynienia takich ustaleń w terminie późniejszym pozostałym zainteresowanym lub na najbliższym posterunku policji.

Kolizja i wypadek – jedno i to samo

Niemiecka nomenklatura prawna nie rozróżnia „wypadku” od „kolizji”, w związku z czym powołana powyżej norma karna ma zastosowanie nawet w przypadku niewielkich uszkodzeń karoserii.

Wypadkiem, zgodnie z definicją sądu najwyższego RFN, jest nagłe zdarzenie w ruchu drogowym na drogach publicznych, pozostające w związku przyczynowym z zagrożeniami wynikającymi z tego ruchu, którego skutkiem jest większa niż jedynie nieznaczna szkoda osobowa bądź majątkowa. O wypadku w rozumieniu § 142 ust. 1 StGB nie mówi się natomiast w sytuacji, gdy w trakcie niezakończonego załadunku bądź rozładunku stojącej ciężarówki na stojący obok samochód ciężarowy spadnie jakikolwiek przedmiot.

Ale: przesuwanie kontenerów na śmieci wyposażonych w kółka wzdłuż zaparkowanych pojazdów w sposób naturalny wiąże się już z komunikacją i – zgodnie z powyższym – uważane jest za kolizję w ruchu drogowym, jeżeli dojdzie do uszkodzenia stojących samochodów (sąd krajowy w Berlinie, NSTz 2007, 100).

Pozostań w miejscu wypadku

Do odpowiedzialności karnej mogą zostać pociągnięci wszyscy uczestnicy wypadku. Uczestnikiem wypadku jest ten, kogo zachowanie, odpowiednio do okoliczności, mogło przyczynić się do spowodowania zdarzenia. Uczestnik nieko-

niecznie musi być rzeczywiście współwinnym wypadku, czy też jedną z osób, która go spowodowała – wystarczy, że pozornie mógł go spowodować. Dlatego warto nie oddalać się z miejsca wypadku, w którym braliśmy udział w jakiegokolwiek formie, nawet mając wszelką pewność, że go nie spowodowaliśmy.

Spełnieniem obowiązku pozostawania na miejscu zdarzenia jest w pierwszej kolejności zwykła obecność oraz udzielenie informacji o swoim udziale w wypadku. Należy ponadto umożliwić ustalenie tożsamości swojej i pojazdu. Udzielenie dalszych szczegółów co do przebiegu wypadku nie jest natomiast wymagane. W szczególności nie ma konieczności przyznania się do winy w jego spowodowaniu.

Zostań co najmniej 15 minut

Zgodnie z orzecznictwem przyjmuje się, że obowiązkowy czas pozostawania w miejscu wypadku wynosi co najmniej 15 min. Czas ten jednak jest zależny od okoliczności w konkretnej sytuacji. W przypadku większych szkód czas pozostawania na miejscu zdarzenia jest dłuższy, gdy zaś szkody są mniejsze – krótszy. Poza tym należy wziąć pod uwagę także warunki zewnętrzne. W przypadku ekstremalnym, np. gdy zdarzenie miało miejsce w odludnym lesie przy temperaturze powietrza -20° C, a kierowcą dodatkowo jest kobieta, czas pozostawania na miejscu wypadku może być o wiele krótszy lub w ogóle okazać się niemożliwy. Jednakże samo umieszczenie naszych danych adresowych za szybą pojazdu drugiej strony wypadku, gdy właściciela pojazdu nie ma w pobliżu, nie wystarczy.

Gdy musisz się oddalić

W sposób uprawniony można oddalić się z miejsca zdarzenia w sytuacji, gdy umożliwienie poczynienia odpowiednich ustaleń z naszej strony jest daremne z uwagi na czas, który bezowocnie upłynął w oczekiwaniu na przybycie osób, które takie ustalenia mogłyby poczynić. W takim przypadku należy zadbać o możliwość dokonania takich ustaleń w późniejszym terminie. Oznacza to, że należy zawiadomić miejscową policję i w tym zakresie szczególnie zaleca się osobiste stawienie się na posterunku.

Nieproporcjonalnie surowe kary

Oddalamy się z miejsca wypadku już w chwili bezpośredniego opuszczenia miejsca zdarzenia. Na drodze krajowej, czy miejskiej dzieje się to w momencie odstawienia pojazdu 100 m od miejsca wypadku. Na autostradzie należy zatrzymać pojazd natychmiast na pasie awaryjnym, a nie dopiero na najbliższym postoju.

W wykazie kar figurują kary pieniężne oraz kary pozbawienia wolności, maksymalnie do 3 lat. W przypadku pierwszego wykroczenia osób wcze-



W Niemczech niemal w każdym przypadku niedozwolonego oddalenia się z miejsca wypadku grozi zakaz kierowania pojazdami po terenie tego kraju.

śniej niekaranych ustala się raczej kary z dolnego pułapu spektrum (30-60 stawek dziennych), jednak ich wysokość, w zależności od okoliczności danego przypadku i właściwości miejscowej sądu, może być różna.

Pozbawienie pozwolenia na prowadzenie pojazdów

Pozbawienie prawa do prowadzenia pojazdu jest wymogiem w sytuacji, gdy doszło do wypadku skutkującego znaczącą szkodą majątkową. Zgodnie z orzecznictwem, znaczącą szkodą majątkową jest ogólnie szkoda, której wartość waha się w granicach 1,2-1,5 tys. euro. Należy jednak pamiętać, że nawet niewielkie zarysowania na lusterku zewnętrznym, w zależności od kosztorysu naprawy danego warsztatu, rzadko kosztują mniej. W praktyce oznacza to, że niemal w każdym przypadku niedozwolonego oddalenia się z miejsca wypadku grozi utrata prawa jazdy.

Niemiecki kierowca traci niemieckie prawo jazdy, jednak całkowite pozbawienie polskich kierowców polskiego pozwolenia do kierowania pojazdem nie jest możliwe – jakkolwiek tracą oni prawo do poruszania się samodzielnie pojazdem po terytorium RFN. Odzyskanie pozwolenia zależy od spełnienia szeregu przesłanek określanych przez dany urząd ruchu drogowego, co sprawia, że nierzadko utrata prawa jazdy prowadzi do zakazu prowadzenia pojazdów przez resztę życia.

Drastyczne skutki ucieczek z miejsca wypadku nakazują przedsiębiorcom poważnie podchodzić do kwestii organizowania kompleksowych szkoleń dla swoich kierowców. Wielu z nich nie zna prawa i nie ma świadomości skali grożących im niebezpieczeństw. Nie trzeba dodawać, że utrata pozwolenia na prowadzenie pojazdów na terytorium RFN uniemożliwia zatrudnienie kierowcy na wielu trasach, prowadzących przez zachodnią Europę. Zatem znajomość i przestrzeganie obowiązków wynikających z § 142 StGB jest sprawą istotną, zarówno dla przewoźnika jak i dla samych kierowców.

Martin Pfnür

ZGODNIE Z NIEMIECKIM ORZECZNICTWEM PRZYJMUJE SIĘ, ŻE OBOWIĄZKOWY CZAS POZOSTAWANIA W MIEJSCU WYPADKU WYNOŚI CO NAJMNIEJ 15 MINUT.